

Hà Nội, ngày tháng 10 năm 2023

BẢN TIN NỬA ĐẦU THÁNG 10 NĂM 2023
DIỄN BIẾN TÀI NGUYÊN NƯỚC TỚI ĐỒNG BẰNG SÔNG CỬU LONG

1. Diễn biến tài nguyên nước nửa cuối tháng 9/2023

a. Tình hình mưa

Kết quả phân tích số liệu từ các trạm quan trắc trên lưu vực sông Mê Công cho thấy tổng lượng mưa trung bình trên Hạ lưu vực sông Mê Công trong nửa cuối tháng 9/2023 đạt khoảng 208 mm, ở mức tương đương với nửa đầu tháng và cao hơn so với giá trị trung bình nhiều năm (TBNN) khoảng 47%. Mưa lớn xảy ra ở vùng trung lưu từ Viên Chăn xuống đến Pắc Sế, có nơi đạt đến hơn 300 mm. Chi tiết lượng mưa của các vùng được trình bày tại Bảng 1 và Bản đồ 2 - Phụ lục 1 kèm theo.

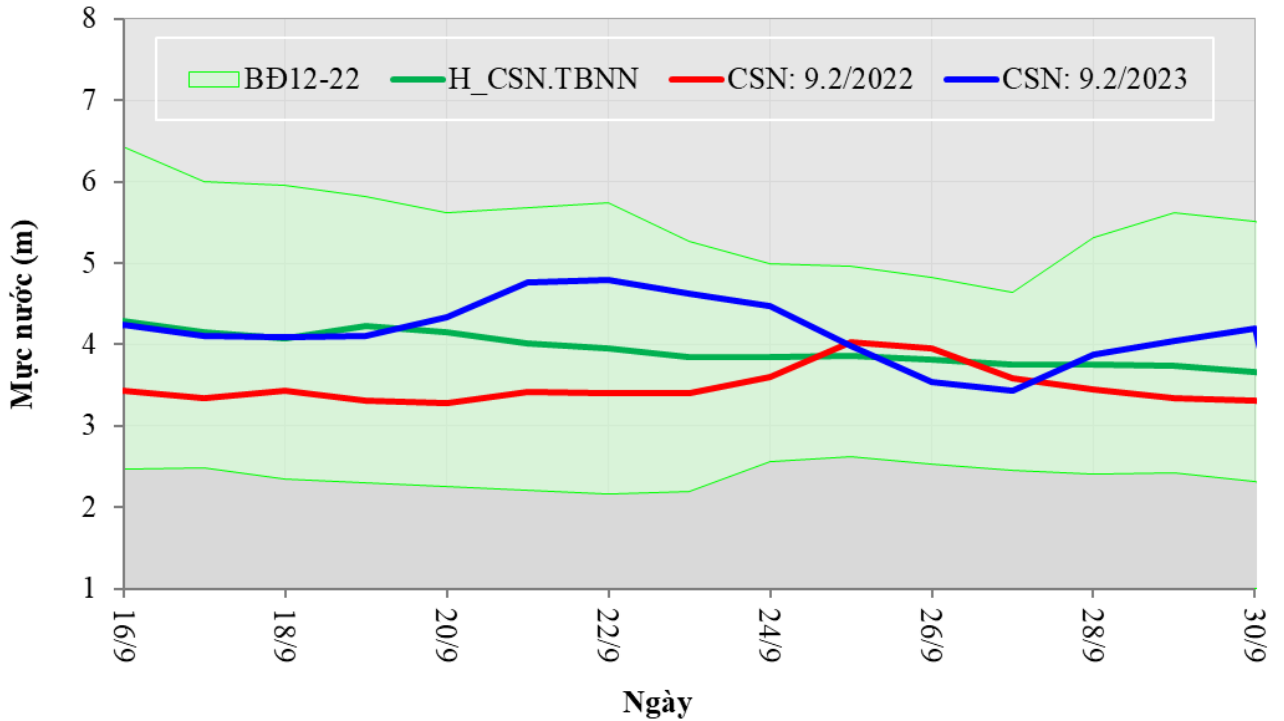
Bảng 1: Tình hình mưa ở Hạ lưu vực sông Mê Công nửa cuối tháng 9/2023

Vùng	Vùng Bắc Lào và Thái Lan	Vùng Đông Bắc Thái Lan	Vùng Trung-Nam Lào và Tây nguyên	Vùng Biển Hồ	Vùng Châu thổ sông Mê Công
Lượng mưa (mm)	60	314	243	149	165

b. Dòng chảy ở trạm Chiềng Sên¹

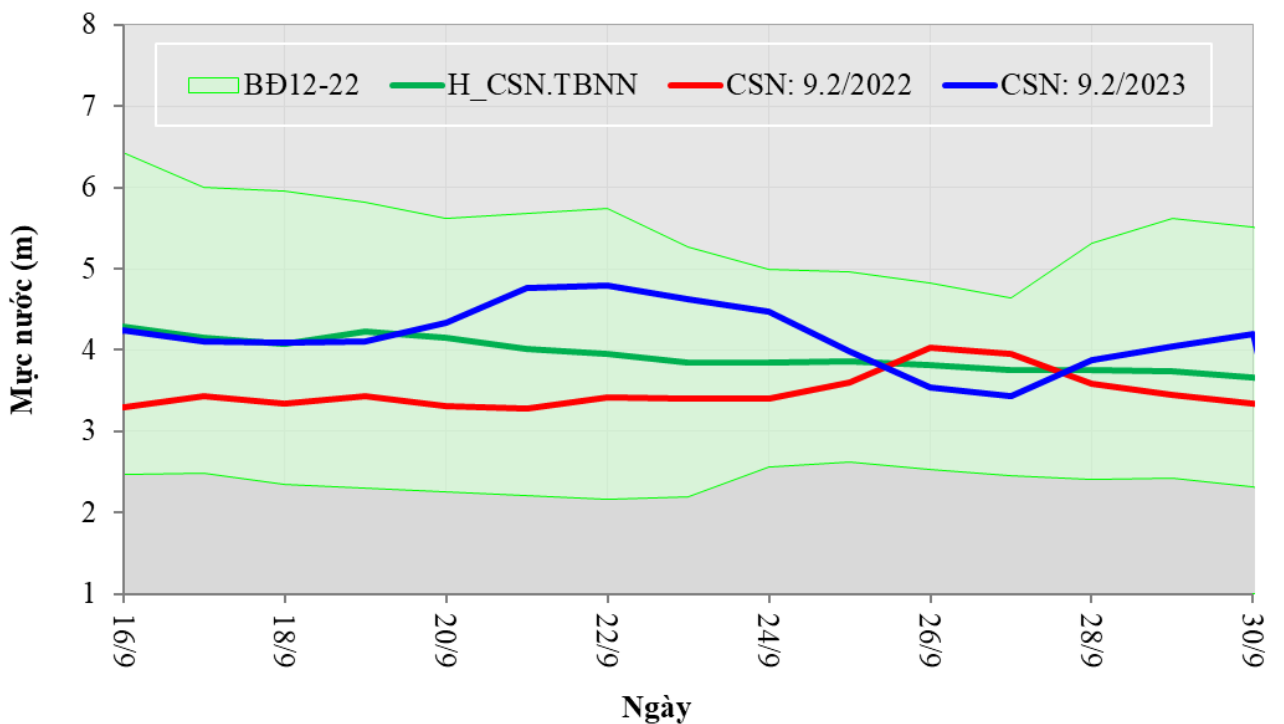
Kết quả quan trắc tại trạm Chiềng Sên cho thấy mực nước trong nửa cuối tháng 9/2023 biến động quanh mức 4,2 m, ở mức cao hơn so với nửa đầu tháng khoảng 1,0 m. Hiện tại, mực nước có xu thế tăng, ở mức cao hơn cùng kỳ năm 2022 và TBNN lần lượt là 0,9 m và 0,5 m (Xem Hình 1).

¹ Trạm Chiềng Sên: Là trạm thủy văn trên dòng chính sông Mê Công tại khu vực Tam giác Vàng, là trạm đầu tiên của hệ thống quan trắc thủy văn của Ủy hội sông Mê Công quốc tế nhằm giám sát dòng chảy từ Trung Quốc xả về hạ du.



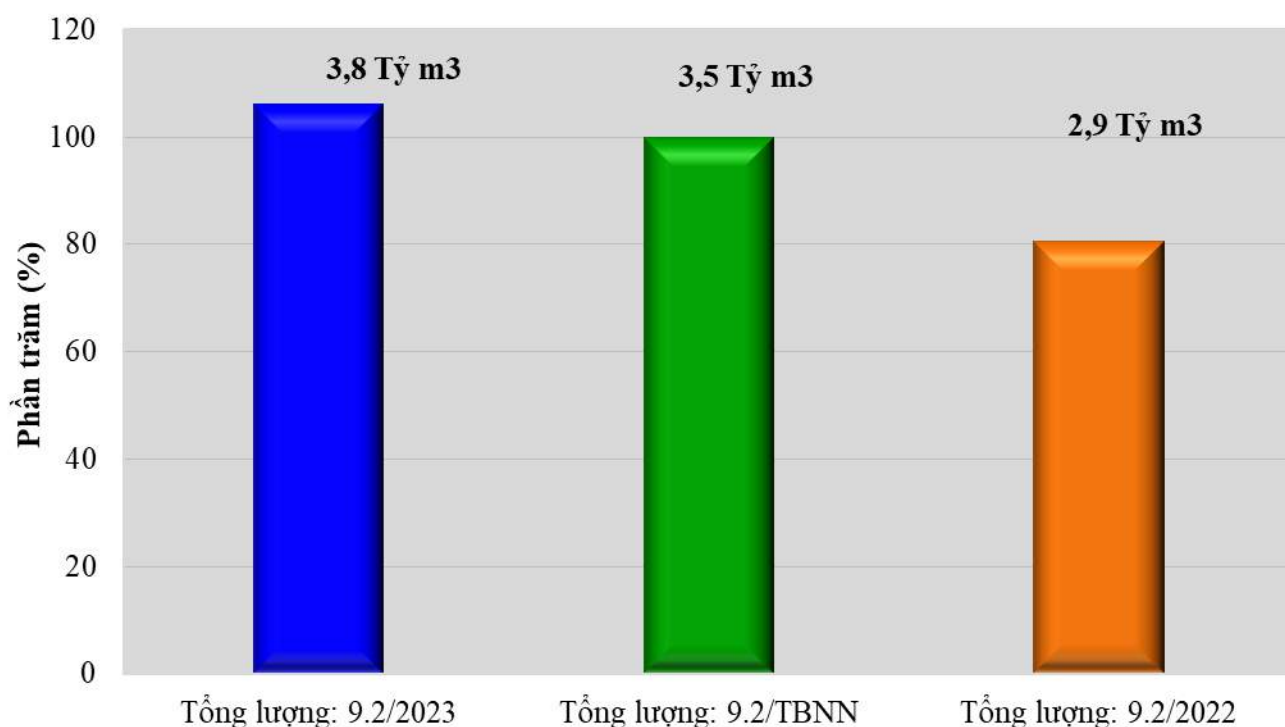
Hình 1. Diễn biến mực nước tại trạm Chiềng Sèn trong nửa cuối tháng 9/2023

Tương ứng với mực nước, lưu lượng dòng chảy tại trạm Chiềng Sèn trong nửa cuối tháng 9/2023 biến động quanh mức 3.000 m³/s và đang có xu thế tăng dần. Hiện tại, giá trị lưu lượng cao hơn giá trị TBNN và cùng kỳ năm 2022 lần lượt là 500 m³/s và 850 m³/s (Xem Hình 2).



Hình 2. Diễn biến dòng chảy tại trạm Chiềng Sèn trong nửa cuối tháng 9/2023

Trong nửa cuối tháng 9/2023 tổng lượng dòng chảy qua trạm Chiềng Sèn đạt khoảng 3,8 tỷ m³ cao hơn so với nửa đầu tháng 9 khoảng 70%, cao hơn cùng kỳ năm 2022 và TBNN lần lượt là 32% và 6% (Xem Hình 3).

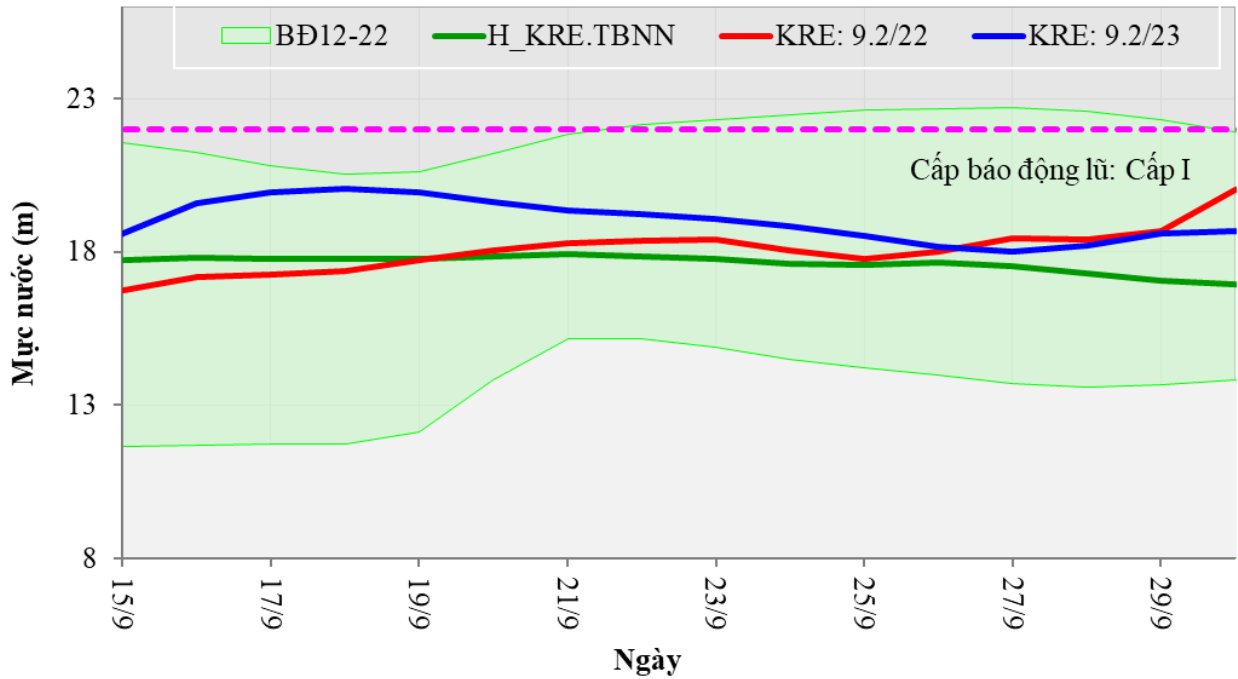


Hình 3. Tổng lượng dòng chảy tại trạm Chiềng Sèn trong nửa cuối tháng 9/2023

c. Dòng chảy tại trạm Kra-chê²

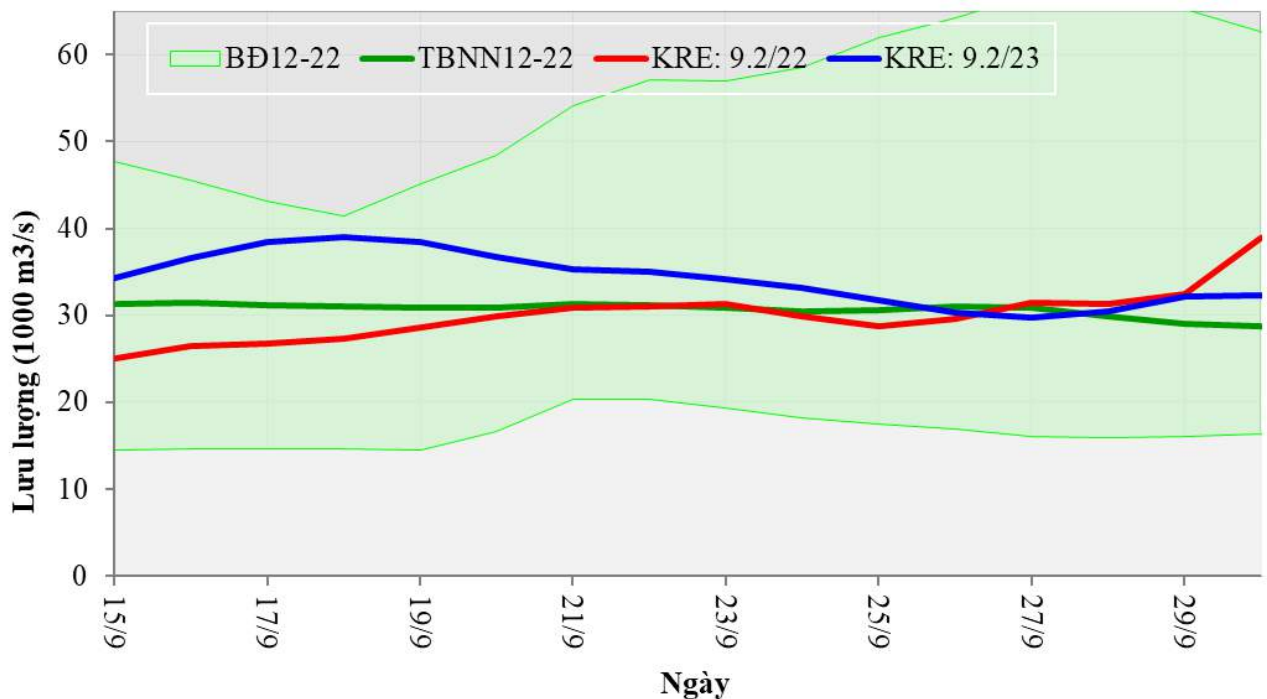
Theo số liệu thực đo tại trạm Kra-chê, mực nước trong nửa cuối tháng 9 có giá trị trung bình cao hơn nửa đầu tháng khoảng 2m, đạt giá trị lớn nhất khoảng 21 m vào ngày 18/9, sau đó giảm dần. Đến cuối tháng 9/2023 mực nước có xu thế tăng nhẹ, hiện tại ở mức cao hơn giá trị TBNN khoảng 1,7 m nhưng vẫn thấp hơn cùng kỳ năm 2022 khoảng 1,4 m (Xem Hình 4).

² Trạm Kra-chê: Là trạm thủy văn trên dòng chính sông Mê Công tại Campuchia, là trạm đầu tiên giám sát dòng chảy sông Mê Công trước khi chảy vào vùng đồng bằng châu thổ sông Mê Công.



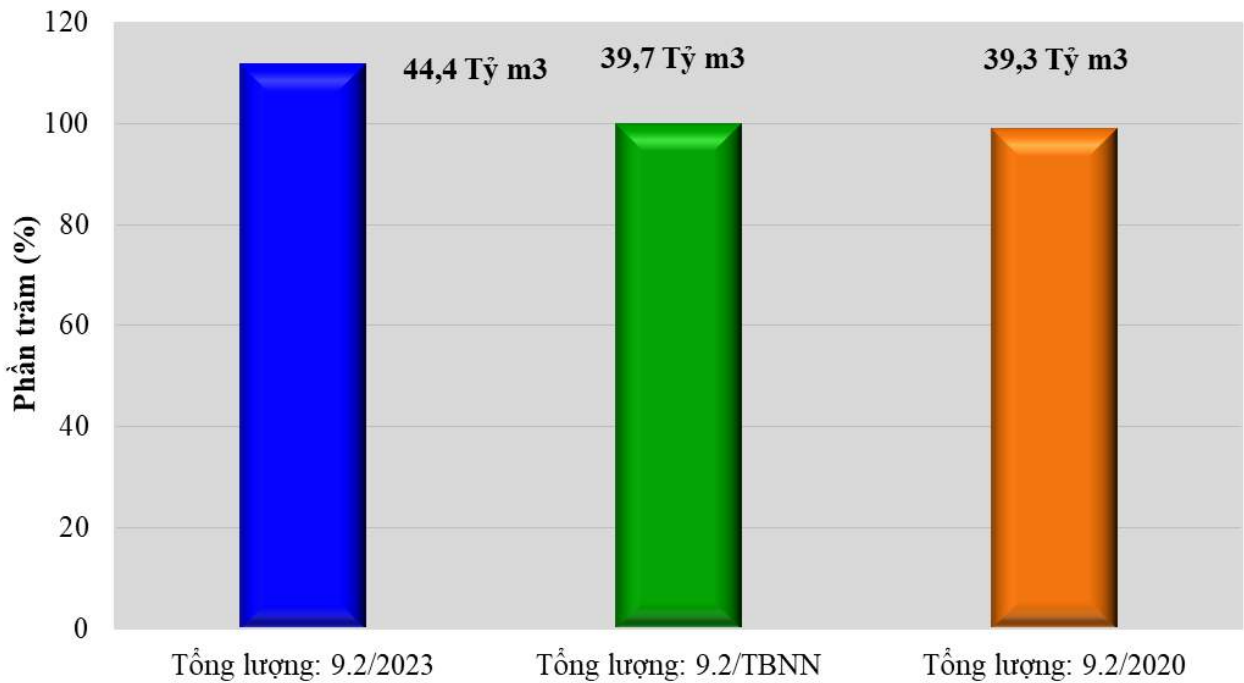
Hình 4. Diễn biến mực nước tại trạm Kra-chê trong nửa cuối tháng 9/2023

Lưu lượng dòng chính sông Mê Công qua trạm Kra-chê trong nửa cuối tháng 9/2023 cũng đạt giá trị lớn nhất khoảng 39.000 m³/s (ngày 18/9) sau đó giảm dần. Đến cuối tháng lưu lượng ở mức cao hơn TBNN khoảng 3.500 m³/s nhưng thấp hơn so với cùng kỳ năm 2022 khoảng 9.500 m³/s. (Xem Hình 5).



Hình 5. Diễn biến lưu lượng tại trạm Kra-chê trong nửa cuối tháng 9/2023

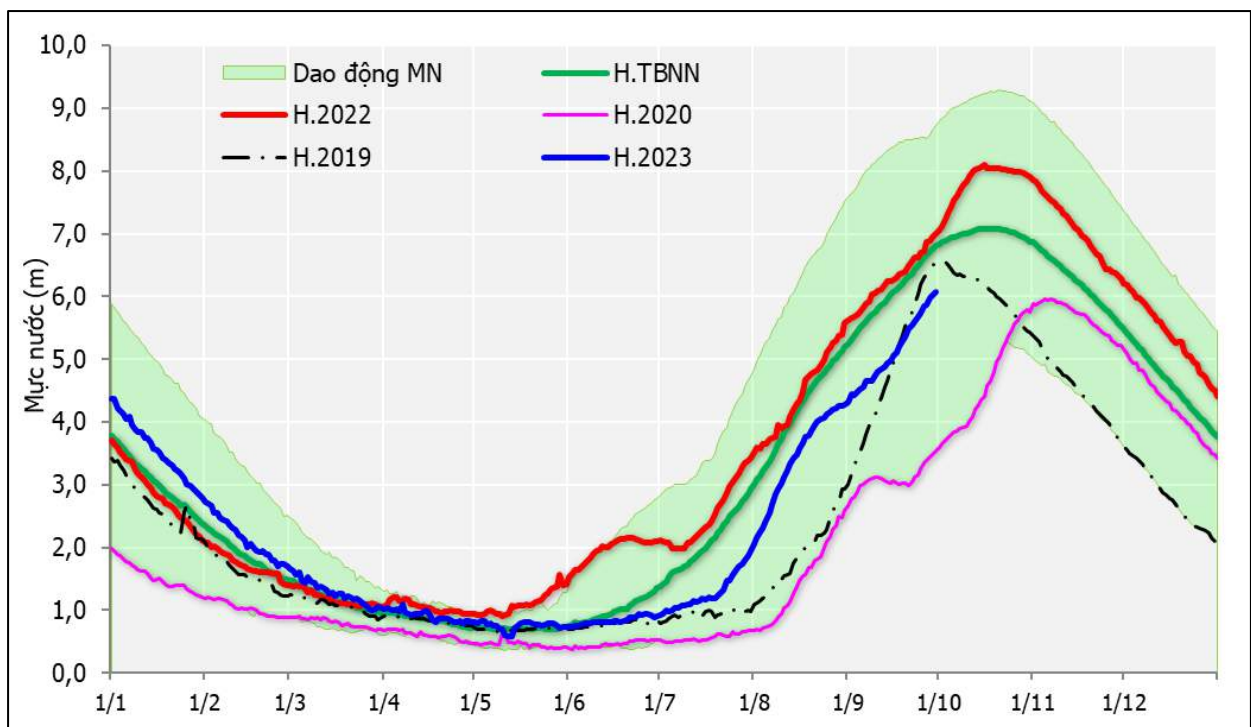
Tổng lượng dòng chảy tại Kra-chê nửa cuối tháng 9/2023 đạt khoảng 44,4 tỷ m³, cao hơn với giá trị TBNN và cùng kỳ năm 2022 khoảng 12% (Xem Hình 6).



Hình 6. Tổng lượng dòng chảy tại trạm Kra-chê trong nửa cuối tháng 9/2023

d. Dung tích Biển Hồ³

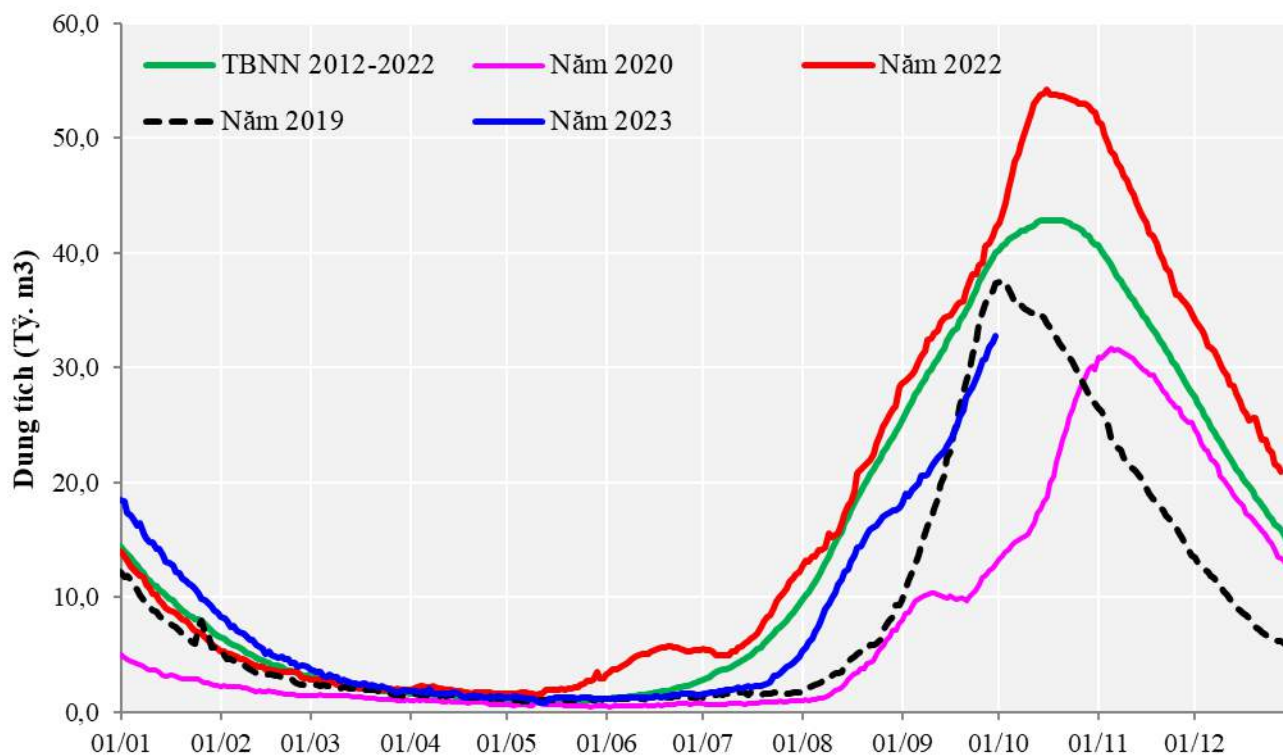
Số liệu thực đo tại trạm Kom-pông-luông (là trạm thủy văn ở Biển Hồ) cho thấy, mực nước Biển Hồ trong nửa cuối tháng 9/2023 tăng, từ 4,3 m lên 6,1 m, tuy nhiên vẫn thấp hơn so với giá trị TBNN và cùng thời kỳ năm 2022 lần lượt là 0,7 m và 0,9 m (Xem Hình 7).



Hình 7. Diễn biến mực nước Biển Hồ tính đến giữa tháng 9/2023

³ Biển Hồ: Là hồ chứa nước tự nhiên của Campuchia, nơi có cơ chế tiếp nhận dòng chảy lũ từ sông Mê Công vào Biển Hồ trong mùa lũ và chảy trở lại từ Biển Hồ ra sông Mê Công vào mùa khô.

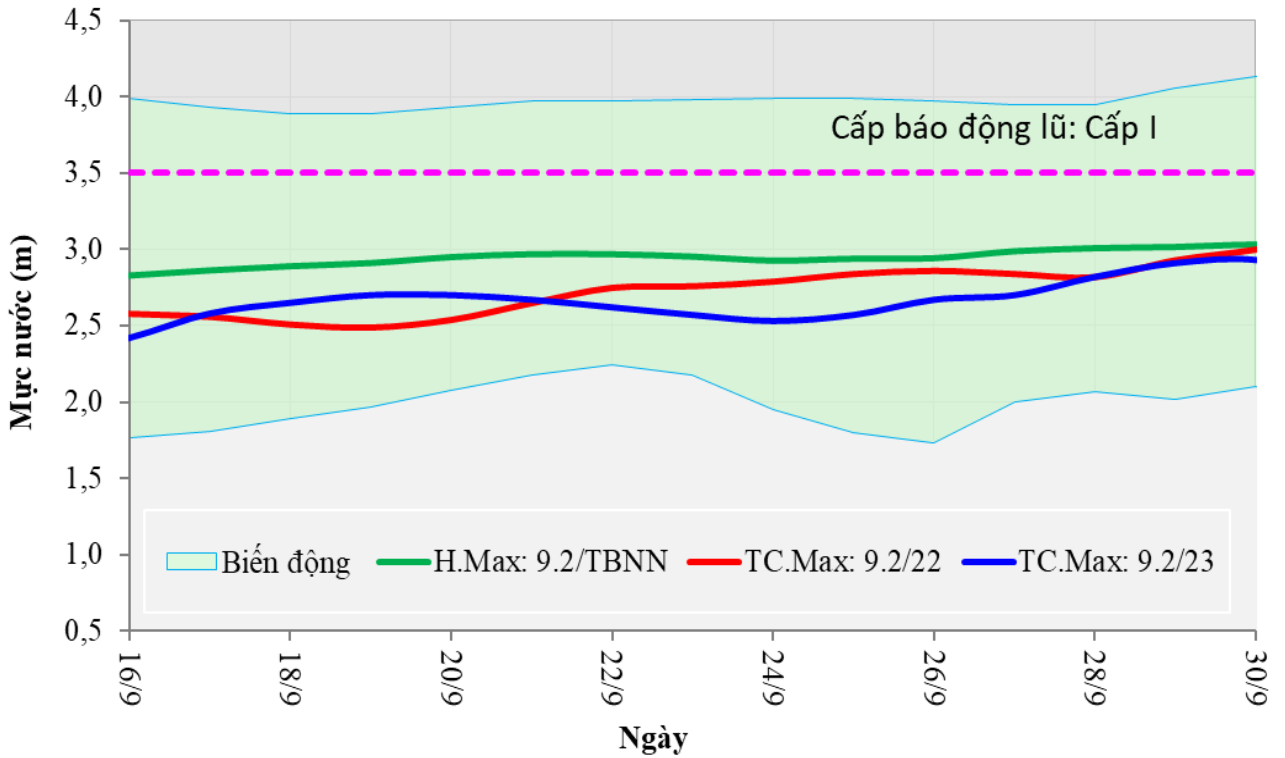
Tương ứng với mực nước, dung tích Biển Hồ tính đến ngày 30/9 ước đạt khoảng 33 tỷ m³, trong đó ước tính khoảng 6,3 tỷ m³ chảy vào từ sông Mê Công trong nửa cuối tháng 9/2023, tuy nhiên tổng dung tích trữ trong Biển hồ vẫn thấp hơn so với TBNN và cùng thời kỳ năm 2022 lần lượt là 18% (7,2 tỷ m³) và 22 % (9,4 tỷ m³) Xem Hình 8.



Hình 8. Diễn biến dung tích Biển Hồ tính đến cuối tháng 9/2023

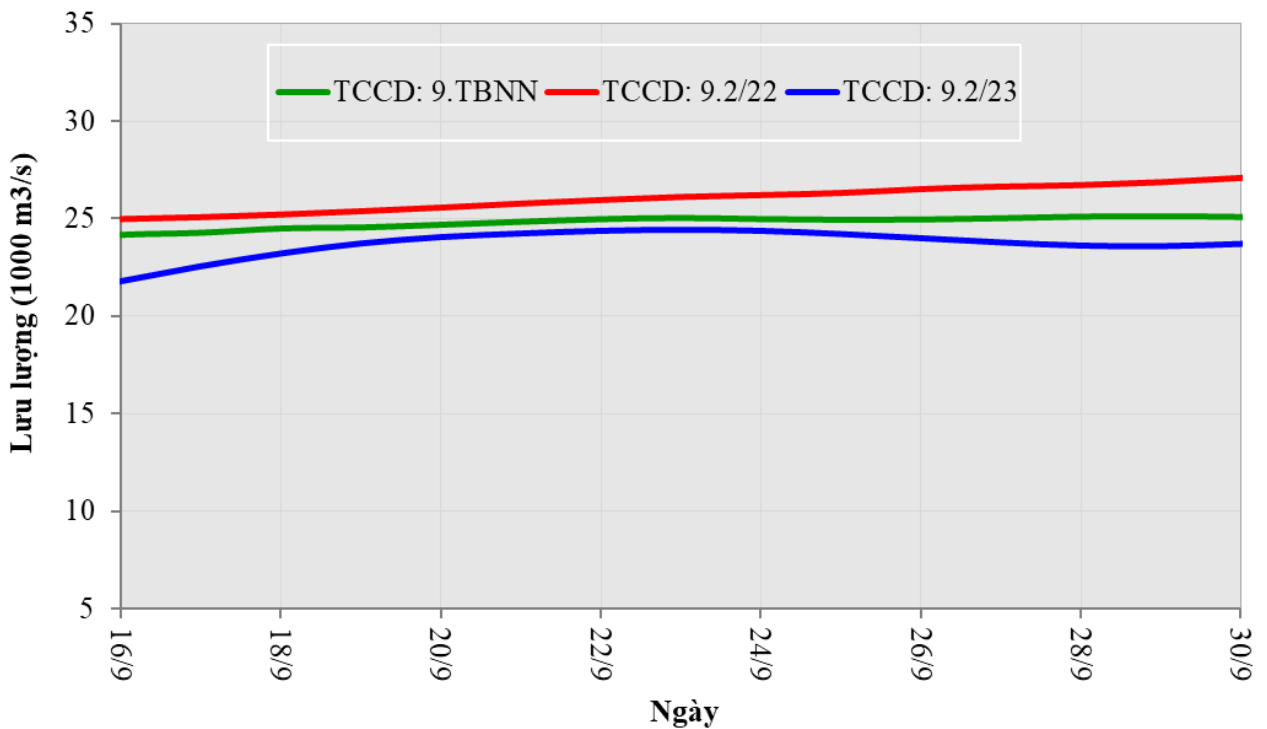
e. Chế độ dòng chảy tại các trạm Tân Châu và Châu Đốc

Theo số liệu quan trắc, mực nước lớn nhất ngày tại trạm Tân Châu trong nửa cuối tháng 9/2023 cao hơn đầu tháng và biến động quanh mức 2,7m theo chu kỳ triều. Giá trị mực nước lớn nhất ngày đạt 3,0m vào cuối tháng nhưng vẫn thấp hơn mức báo động lũ Cấp I 0,5 m. Hiện nay mực nước đang ở mức cao do tác động của triều cường (Xem Hình 9).



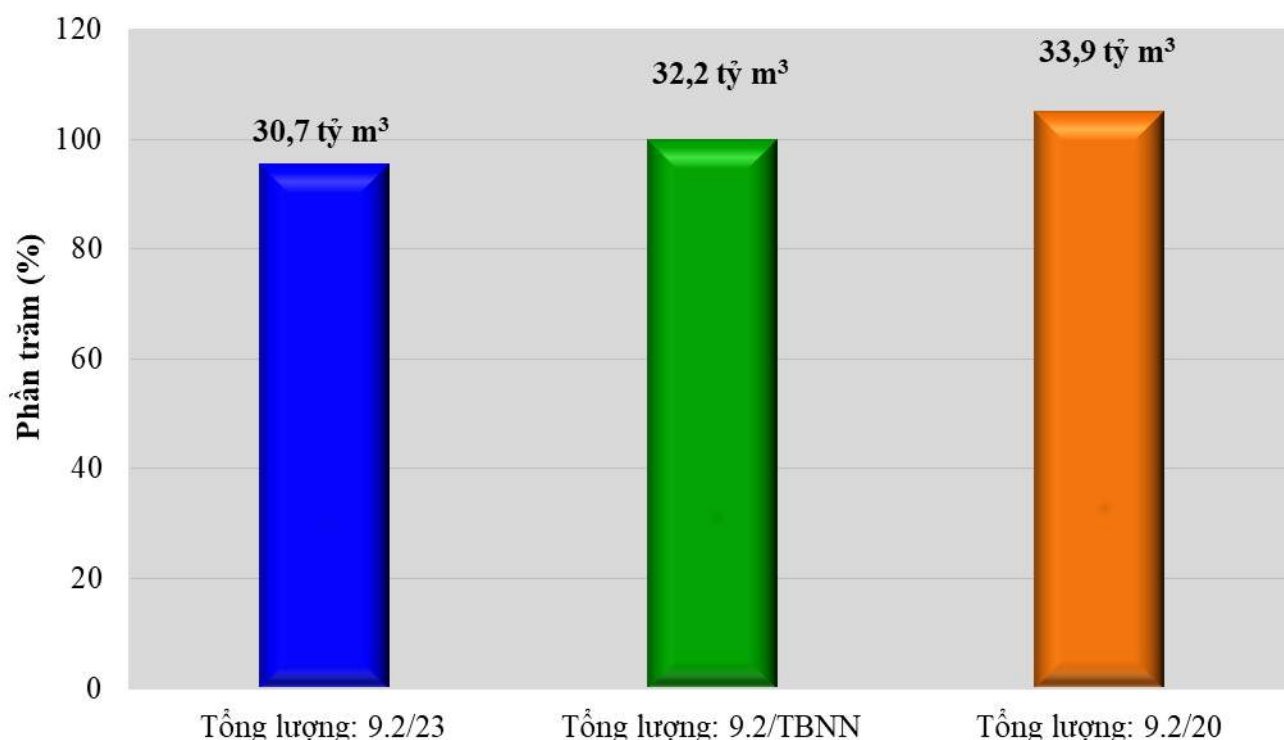
Hình 9. Diễn biến mực nước lớn nhất ngày tại trạm Tân Châu nửa cuối tháng 9/2023

Lưu lượng dòng chảy tới Đồng bằng sông Cửu Long của Việt Nam qua hai trạm Tân Châu và Châu Đốc trong nửa cuối tháng 9/2023 có xu thế tăng nhẹ, nhưng đến cuối tháng 9/2023 vẫn ở mức thấp hơn với TBNN và cùng kỳ năm 2022 lần lượt là $1.500 \text{ m}^3/\text{s}$ và $3.500 \text{ m}^3/\text{s}$ (Xem Hình 10).



Hình 10. Diễn biến lưu lượng của hai trạm Tân Châu và Châu Đốc nửa cuối tháng 9/2023

Tổng lượng dòng chảy qua hai trạm Tân Châu và Châu Đốc nửa cuối tháng 9/2023 đạt khoảng 31 tỷ m³ cao hơn nửa đầu tháng khoảng 17% nhưng vẫn ở mức thấp hơn so với TBNN và cùng kỳ năm 2022 lần lượt khoảng 9% và 13% (Xem Hình 11).



Hình 11. Tổng lượng dòng chảy tại hai trạm Tân Châu và Châu Đốc nửa cuối tháng 9/2023

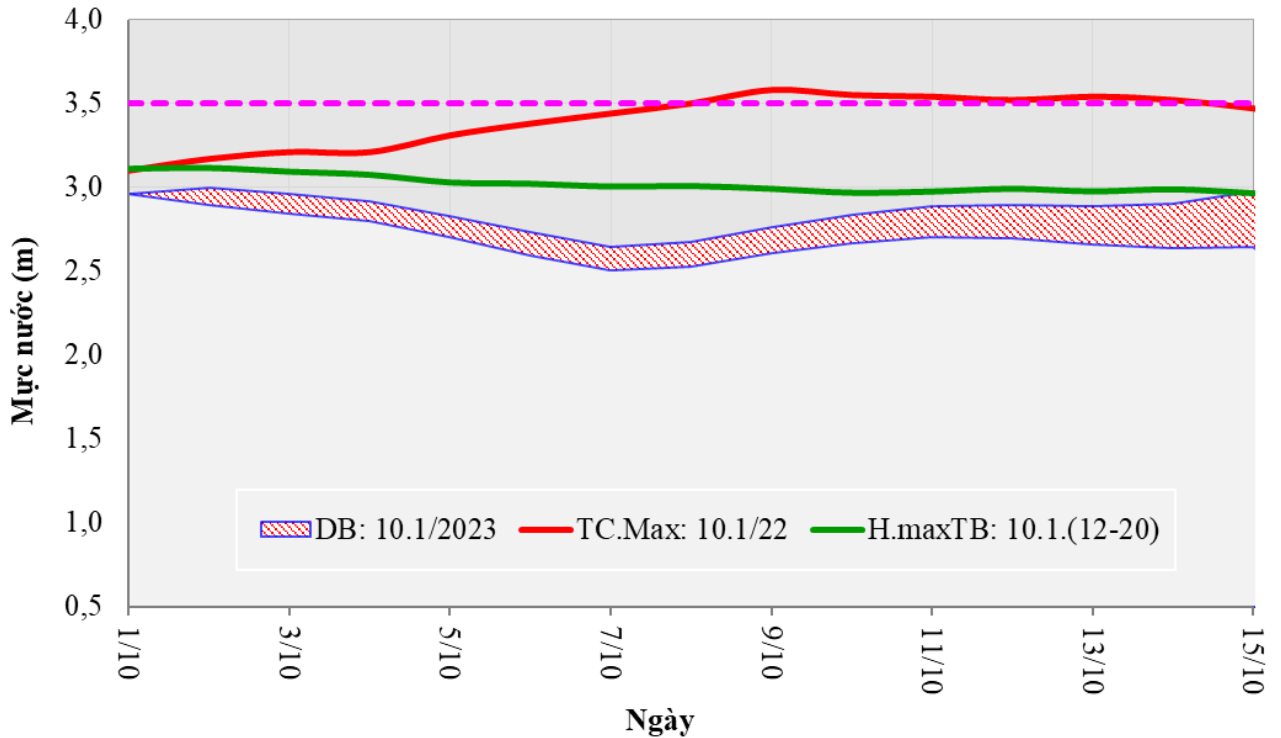
2. Nhận định diễn biến tài nguyên nước nửa đầu tháng 10/2023

Theo thông tin từ Trung tâm dự báo KTTV quốc gia và các cơ quan dự báo trong vùng, lượng mưa trên hạ lưu vực sông Mê Công trong tháng 10/2023 sẽ ở quanh mức TBNN. Trên lưu vực sông Lan Thương, lượng tích ở các hồ chứa tăng lên so với đầu tháng, vẫn chỉ ở mức khoảng 62% dung tích hữu ích mặc dù mùa lũ đã đang trong giai đoạn kết thúc và theo dự báo các hồ sẽ tiếp tục tích nước trong thời gian tới. Ở vùng Hạ lưu vực sông Mê Công, đã xuất hiện những trận mưa lớn và gây lũ cục bộ tại một số nơi như Viêng Chăn, Văng Viêng ..., các hồ trên dòng nhánh đã tích được khoảng 70% và có xu thế tiếp tục tích nước. Hiện nay, mực nước các trạm thượng nguồn sông Mê Công đang có xu hướng tăng nhẹ.

Trung tâm dự báo KTTV quốc gia dự báo trong tháng 10 sẽ có khoảng 1-2 cơn áp thấp nhiệt đới/bão trên Biển Đông sẽ ảnh hưởng tới lưu vực sông Mê Công, hiện nay đang có cơn bão xa đang được hình thành trên Thái Bình Dương, được dự báo sẽ vào Biển Đông trong tuần đầu tháng 10. Với các điều kiện như trên, dòng chảy qua trạm Kra-chê trong nửa đầu tháng 10/2023 có thể sẽ có xu thế giảm biến động trong khoảng từ 33 tỷ m³ đến 39 tỷ m³, trong khi lượng nước trữ ở Biển Hồ vẫn ở mức 33 tỷ m³, và dự báo sẽ tiếp tục nhận được thêm dòng chảy từ sông Mê Công sau đó sẽ chảy ra đóng góp vào dòng chính từ tuần giữa tháng 10. Kết hợp các

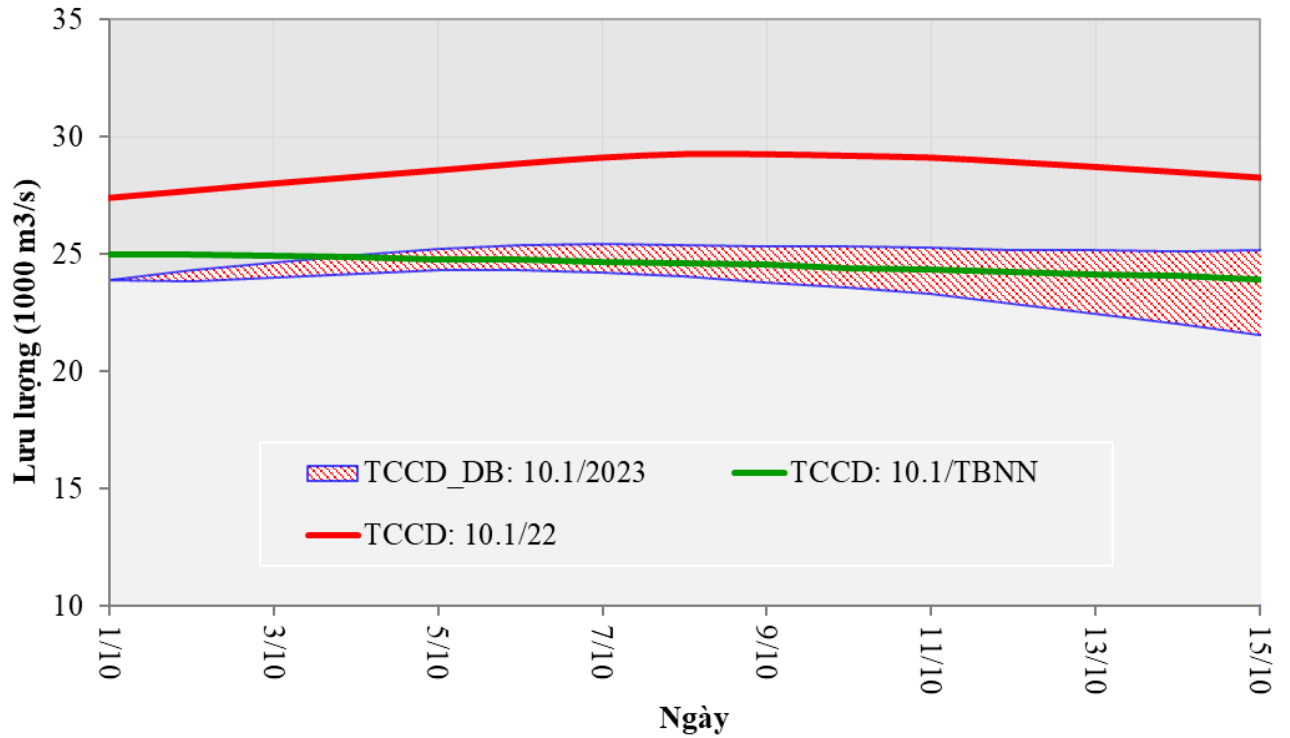
thông tin trên với dự báo triều, tài nguyên nước tới Đồng bằng sông Cửu Long trong nửa đầu tháng 10/2023 được nhận định như sau:

Mức nước lớn nhất ngày tại trạm Tân Châu trong nửa đầu tháng 10/2023 có xu thế giảm, biến động theo dao động của thủy triều trong khoảng từ 2,5 m đến 3,0 m ở mức thấp hơn báo động I, thấp hơn TBNN và cùng kỳ năm 2022 (Xem Hình 12).



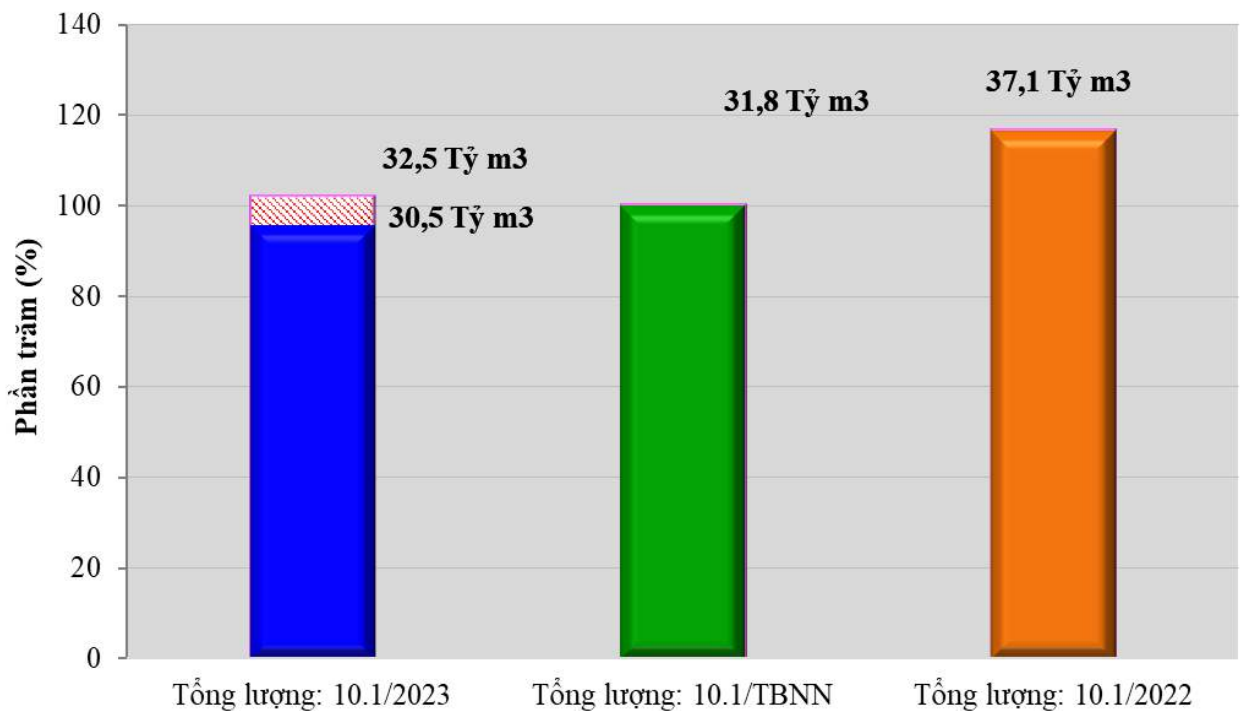
Hình 12. Dự báo mực nước lớn nhất tại trạm Tân Châu trong nửa đầu tháng 10/2023

Lưu lượng trung bình ngày tới Đồng bằng sông Cửu Long qua hai trạm Tân Châu và Châu Đốc trong nửa đầu tháng 10/2023 được nhận định là sẽ biến động trong khoảng 22.000 m³/s đến 25.000 m³/s, ở mức tương đương TBNN nhưng thấp hơn so với cùng kỳ năm 2022 (Xem Hình 13).



Hình 13. Dự báo lưu lượng tới hai trạm Tân Châu và Châu Đốc trong nửa đầu tháng 10/2023

Tổng lượng dòng chảy trong nửa đầu tháng 10/2023 qua hai trạm này có thể sẽ ở mức từ 30,5 tỷ m³ đến 32,5 tỷ m³, ở mức tương đương với giá trị TBNN và thấp hơn so với cùng kỳ năm 2022 (Xem Hình 14).



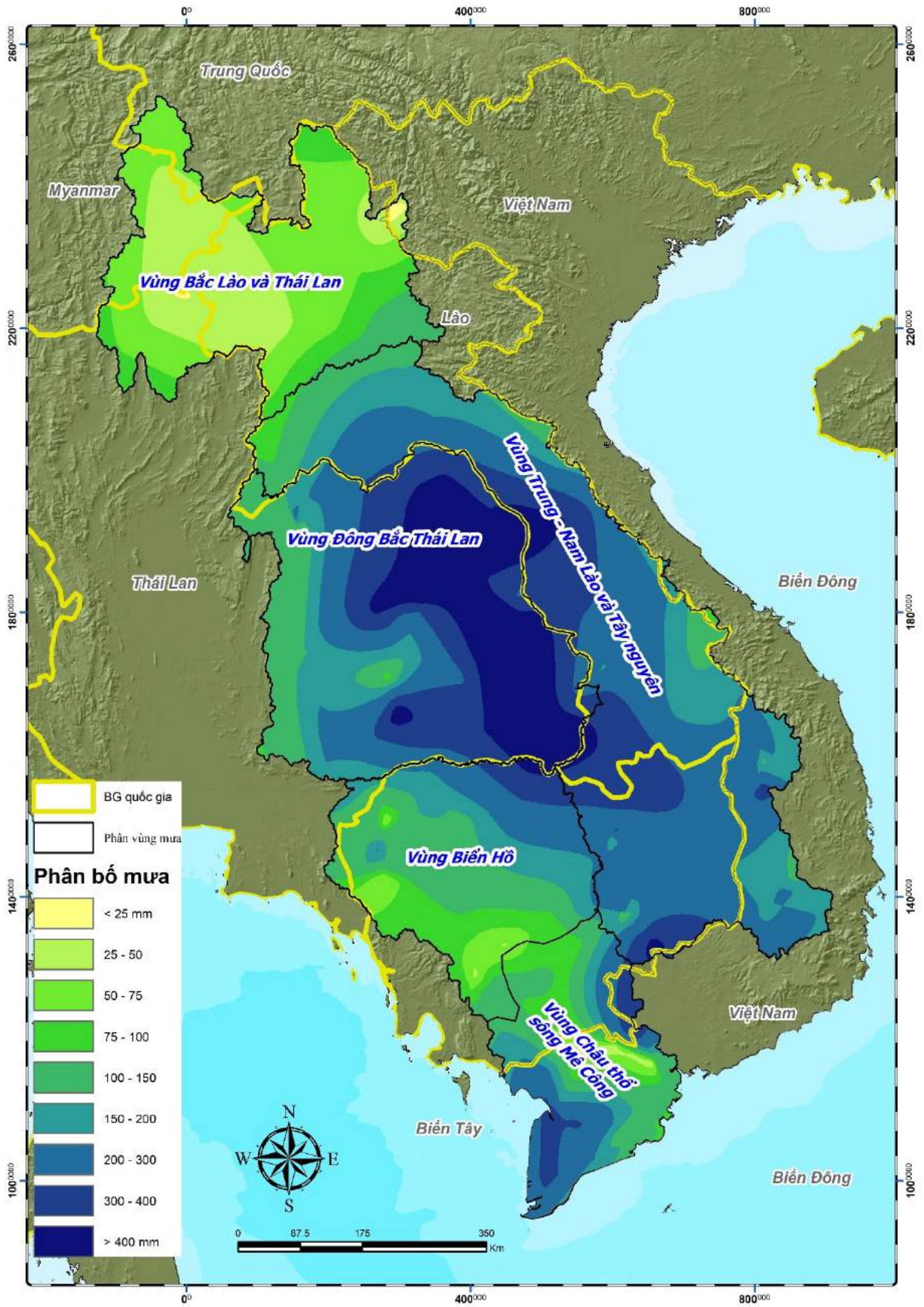
Hình 14. Dự báo tổng lượng dòng chảy tại hai trạm Tân Châu và Châu Đốc trong nửa đầu tháng 10/2023

Mặc dù mực nước trên các sông vẫn ở mức thấp hơn báo động I, nhưng sẽ có hiện tượng tràn các đê bao thấp và ngập lụt cục bộ do mưa và triều cường, do đó cần chủ động phòng tránh giảm thiểu thiệt hại. Xu thế lũ năm 2023 được nhận định là trong giai đoạn giảm dần, do đó cần thiết phải theo dõi chặt chẽ thông tin dự báo để chủ động tích nước phục vụ sản xuất trong mùa khô tới.

PHỤ LỤC 1: CÁC BẢN ĐỒ



Bản đồ 1. Các trạm thủy văn HYCOS-MRC trên lưu vực sông Mê Công



Bản đồ 2. Bản đồ phân bố mưa vùng hạ lưu vực Mê Công nửa cuối tháng 9/2023